

# Ganadería y Compromiso

IPCV  Instituto de Promoción  
de la Carne Vacuna  
Argentina

AGOSTO 2022



## PRODUCIR CARNE DENTRO DE UNA ECONOMÍA CIRCULAR

El último Encuentro de Jóvenes se desarrolló en torno a un planteo integrado, que combina el engorde de hacienda a corral con la obtención de biocombustibles y biofertilizantes, en tanto se alimenta una planta de biogás.

## SE VIENEN LAS NACIONALES DE HEREFORD

En Corrientes y Río Negro la raza pondrá en juego su mejor genética durante el próximo mes de septiembre. Nadie quiere perderse estos dos grandes acontecimientos.

## PONER EN VALOR LA IMAGEN DE LA CARNE

El marketing puede hacer mucho por este emblemático alimento. La carne argentina es un producto tan auténtico como natural y eso debe aprovecharse

# Sumario

## 03 Lo que viene

El IPCVA anuncia nuevos eventos en Magdalena, provincia de Buenos Aires, y Pilar, provincia de Santa Fe. La gran oportunidad para acceder a capacitación de la buena, en el campo y con especialistas en distintos rubros.

## 04 Punto de Encuentro de Jóvenes

En Río Cuarto, provincia de Córdoba, más de 200 personas asistieron a una verdadera clase sobre integración y economía circular. Del maíz al biocombustible, alimento para el ganado y fertilización, para volver a iniciar la rueda.

## 06 La voz de los participantes

Los jóvenes que llegaron a este nuevo Punto de Encuentro mostraron su beneplácito ante los conceptos transmitidos por quienes manejan empresas integradas. Buenos consejos para empezar a hacer camino.

## 08 Pasión por la carne

El concurso patrocinado por el IPCVA en Caminos y Sabores le otorgó el primer lugar a Carne Tikka Masaka, un manjar del cual ofrecemos la receta y los pasos a seguir. Para disfrutar en familia.

## 09 Noticias de los Criadores

Hereford anuncia sus exposiciones nacionales para lo que resta de 2022. Corrientes y Río Negro serán testigos de una nueva demostración de alta genética de la mano de esta raza sin fronteras.

## 10 Producción

Desde el INTA explican cómo fortalecer los rodeos y lograr vientres más fértiles. Alternativas de manejo del score corporal de la vaca para llegar en buen estado al parto. Importancia del ajuste de carga y un buen plan sanitario.

## 12 Sanidad

El Síndrome Urémico Hemolítico genera severas complicaciones en el ser humano, especialmente en los niños. El INTA desarrolló una vacuna contra la Escherichia coli que reduce la carga bacteriana en los bovinos vacunados.

## 13 Puesta al día

Las acciones desarrolladas por el Instituto de Promoción de la Carne Vacuna Argentina fronteras afuera para difundir las bondades del emblemático producto, en tanto en casa trabaja en la capacitación del productor.

## 14 Consumo 3.0

El marketing de la carne vacuna enfrenta el reto de construir confianza con una postura empática hacia la gente. Debe darle certezas de protección y seguridad del producto que está consumiendo y derribar el mito de que la ingesta de alimentos de origen animal tiene relación con posibles nuevas pandemias.



LO QUE VIENE

# Nuevos encuentros presenciales para agendar

*En agosto la cita será en Pilar, provincia de Santa Fe, y luego en Magdalena, provincia de Buenos Aires. Se brindará una vez más un cúmulo de valiosa información para productores y técnicos.*

En el marco de las actividades de **capacitación y divulgación técnica del Instituto de Promoción de la Carne Vacuna Argentina (IPCVA)** dirigidas a productores, profesionales y trabajadores vinculados con la ganadería, el calendario de **Jornadas a Campo** ya tiene su próxima fecha. El regreso a los encuentros presenciales permitió que este año se pudiera asistir a las jornadas “Una cría eficiente pensando en la góndola”, en el establecimiento El Oratorio, en San Luis; “Ganadería en campos agrícolas”, en La Paz, Tres Arroyos, provincia de Buenos Aires; y “Sistemas ganaderos de alta producción: los desafíos de producir carne en zona núcleo”, en el Colegio Salesiano de Venado Tuerto, provincia de Santa Fe. Ya están abiertas las inscripciones para **la próxima jornada, que será el 31 de agosto, en el establecimiento La Trinidad de Miguel Pertino**, ubicado en ruta 36, km 80, partido de Magdalena, provincia de Buenos Aires.

## OBJETIVO CENTRAL

Los jóvenes también tendrán un **nuevo Punto de Encuentro el 25 de agosto próximo en la Coope-**

**rativa Lehmann, ubicada en Pilar, provincia de Santa Fe.** Se escogió esta institución en función de su rica historia, su perfil cooperativista y la integración de sus actividades. La entidad nació hace 70 años y hoy cuenta con plantas de acopio, 13 locales de remates feria, dos fábricas de alimentos balanceados, una planta clasificadora de semillas y una fábrica de premezclas vitamínicas-minerales.

“Es el tercer encuentro que realizaremos con los jóvenes de la cadena de ganados y carnes, y **son ellos quienes proponen los contenidos de estas jornadas según los temas que más les interesan**”, señaló **Juan José Grigera Naón**, presidente del IPCVA. Los Puntos de Encuentro anteriores, que se llevaron a cabo en Posadas y en Río Cuarto, agotaron sus cupos rápidamente, de modo que se recomienda la inscripción online para poder asistir. Son eventos sin costo, pero con capacidad limitada.

Es importante consignar que todo el material vinculado con las Jornadas a Campo y de los Encuentros de Jóvenes puede consultarse en **www.ipcva.com.ar** para revivir los eventos y descargar el contenido técnico de los disertantes. **□**



**Los eventos del IPCVA no tienen costo, pero sí capacidad limitada. Se aconseja apurar la inscripción pertinente.**



La producción de proteína animal integra el planteo y se nutre de los derivados de la elaboración de etanol.

ENCUENTRO DE JÓVENES

## Integración y economía circular en acción

Más de 200 asistentes llegaron hasta Río Cuarto, Córdoba, para formar parte de este acontecimiento. El anfitrión fue el establecimiento Bio5, un feedlot de 1800 cabezas que trabaja de forma integrada con las plantas de bioetanol de Bio4.

Conforman por cierto una sincronía productiva de resultados notables, y fue el Ing. Agr. **Manuel Ron**, presidente de **Bio4 Argentina**, quien presentó ambas empresas: “Bio4 y Bio5 nacieron en 2006, por iniciativa de productores agropecuarios que decidimos asociarnos y hacer algo grande, porque **cuando se piensa en biocombustibles hay que tener una escala que a nivel individual es imposible de lograr**. En 2012 pusimos en marcha la **planta de bioetanol**, copiando el modelo estadounidense, un país que transforma **el 40 % de su cosecha de maíz en burlanda y etanol**. En 2015 empezamos a hacer biogás y hoy tenemos dos plantas. También incorporamos la ganadería, y pusimos en marcha el modelo de **economía circular**, integrando el biogás con la energía. Por último, en 2021 fundamos **Carbón Neutral Más, una startup que**

**permite calcular la huella de carbono de cada actividad”.**

Estos emprendedores generan alimentos y energía, siempre relacionados con el maíz, que es el principal cultivo energético de esta zona. **“Por cada tonelada de maíz que ingresa al proceso producimos 410 litros de bioetanol**. Todo el almidón de maíz se transforma en alcohol; toda la grasa, proteína y fibra se convierte en **burlanda, que es la base principal de la dieta que reciben los animales en el feedlot**, y la vinaza restante la mandamos a las plantas de biogás. Estas se alimentan con vinaza, estiércol que se saca de los corrales y suero lácteo de una planta que lo desecha. Al producir gas de esta manera **logramos reducir la huella de carbono en un 95 % respecto del gas de origen fósil**. Es un combustible superlimpio”. En estas plantas se generan **6,6**



*Manuel Ron describió en detalle el funcionamiento de la economía circular que prima en la empresa.*

**megavatios, casi el 10 % del consumo de toda la ciudad de Río Cuarto.** Esa energía es inyectada a la red de Camesa dentro de los programas Renovar.

Al final del proceso queda un **biofertilizante**, producto de todo lo que pasa por la planta de biogás, que tiene los nutrientes originales en forma mineral. Eso es utilizado para **fertilizar los lotes de maíz y reducir la huella agrícola** frente al empleo de urea y otros fertilizantes nitrogenados. Y el ciclo vuelve a comenzar.

La **proteína animal** producida se comercializa en el mercado interno y también se exporta. Actualmente están desarrollando una **carne premium para poder exportar con el sello de carbono neutro.**

## CERTIFICACIONES

A su turno, **Fernando Herrera**, director de la **Asociación de Productores Exportadores de Argentina (APEA)**, hizo foco en el negocio de exportación y en el **valor agregado con certificaciones.** “Al hablar de calidad de carnes, prefiero correrme de los conceptos tradicionales que la relacionan con las características organolépticas o el peso y edad del animal faenado, para tomar otro enfoque. En la última ANUGA que se realizó en Alemania en 2019, claramente se privilegiaron otras cuestiones: se habla de **trato humanitario, alimentación sustentable, bienestar animal trazable, carne natural y sin hormo-**



**nas de crecimiento, compromiso con la salud, carne a medida, seguridad ambiental y para los trabajadores, y carne certificada”.**

Herrera considera que los exportadores de carne deben responder a las demandas de los consumidores, atendiendo a todos estos conceptos. “Las **mediciones** nos ayudan a tener datos concretos, no sólo para contar con elementos objetivos y científicos, sino también para **saber qué variables podemos manejar.** Las **certificaciones** son muy importantes porque le agregan certeza e información al producto. Por ejemplo, existen certificaciones raciales, religiosas, orgánicas y otras cada vez más valoradas como bienestar animal, alianza del pastizal, huella natural, carbono neutro y trazabilidad blockchain. Hoy en día los consumidores no están dispuestos a pagar de más por esas certificaciones, sino que **ya exigen como parte de los productos que pretenden adquirir**”. □

## EMISIONES COMPENSADAS

El evento fue **carbono neutral**, ya que se compensaron las emisiones de todas las actividades que se llevaron a cabo (traslados, refrigerios, uso de instalaciones y servicios) con **bonos de carbono y la plantación de 120 algarrobos en el establecimiento.** “La gente pudo comprobar esta realidad y eso tiene un efecto multiplicador”, destacó **Juan José Grigera Naón**, presidente del IPCVA.

Los distintos grupos de jóvenes tuvieron acceso a una experiencia inolvidable, ciertamente enriquecedora.

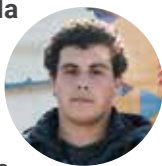


ENCUENTRO DE JÓVENES

## El valor de las nuevas voces

*Conforman el futuro de nuestra ganadería. Están completando su formación en temas clave y a la vez empiezan a aportar ideas sobre el futuro de la actividad.*

Los comentarios de los profesionales de **Bio4** y **Bio5** cubrieron largamente las expectativas de quienes participaron del **Encuentro de Jóvenes** realizado en Río Cuarto. **Bautista Casale** (27), presidente del **Ateneo de CRA**, mostró su beneplácito. “Estas capacitaciones técnicas son muy importantes para nosotros, porque tenemos que estar interiorizados en todos estos temas. **Nos suma mucho a la hora de defender a los productores agropecuarios**”. **Joaquín Fernández** (20), integrante de **Jóvenes Federados (FAA)**, llegó desde Rauch para poder tener un poco de experiencia. “Lo



que más me llamó la atención fue la parte de **las energías sustentables y el circuito de la carne**. Yo ahora trabajo en agricultura, sobre todo maíz, soja y girasol. Me gustó conocer sobre la producción de bioetanol y biogás”.

Para **Yamila Buffa** (26), delegada en **ACA Jóvenes**, “este encuentro es un espacio para aprovechar. **Los jóvenes tienen que involucrarse y comprometerse con el sector**, aprender cuestiones como la sustentabilidad y la economía circular”. Tras ella, **Abril González** (18), estudiante de Rufino, Santa Fe, indicó: “Vinimos con los profes porque nos están invitando a ver varias propuestas. Esto se vin-



cula con la ganadería y está copado, **es toda una enseñanza**. Yo estoy entre ser ingeniera agrónoma o veterinaria, acá en Río Cuarto”.

## GANADEROS DE ALMA

A su turno, **Milena Álvarez** (18), estudiante de séptimo año de la Escuela Agronómica, destacó: “Me gusta la agricultura pero **me llama más la atención la ganadería**, aunque todavía no tengo definido qué voy a estudiar. Como en la pandemia no pudimos hacer viajes, este año aprovechamos todas las salidas”.



**Enzo Maldonado** (27), presidente del **Ateneo Limangus**, explicó que siempre buscan “formas de vincular al Ateneo con el sector”, integrarse y participar en todas las propuestas. “Nuestra raza es netamente carnífera y **este encuentro nos resulta sumamente enriquecedor**. Acá vimos un ejemplo de manejo holístico donde se integra todo el sistema pensando en el futuro. La ganadería es una producción a largo plazo, y este encuentro nos muestra **cómo y para quiénes producir, y cuáles son las demandas del mercado**”, sostuvo.



Por último, **Facundo Fissore** (27), ingeniero agrónomo, llegó con unos amigos y reconoció que las charlas le resultaron muy interesantes dado que está allegado a la ganadería. “Escuchar a los emprendedores y ver ejemplos exitosos te sacan un poco el miedo a intentar buscar algo nuevo”.



## PENSAR JUNTOS

**María Herminia Rabasedas** es la coordinadora de los Encuentros de Jóvenes del IPCVA y expresó la conformidad del Instituto con todo lo actuado. “Agradecemos a la gente de Bio4 por esta posibilidad de realizar el encuentro en este establecimiento. Han sido muy colaboradores, nos ayudaron a pensar juntos la propuesta entendiendo que **la economía circular y todo lo que tiene que ver con el ambiente son el eje principal**. Hay mucho por valorar. Ponerlo en capacitaciones, hacer de eso **una oportunidad de desarrollo para los jóvenes**, mostrar que pesan más las grandes ideas que un capital voluminoso. Que vale la pena **asociarse, formar equipos**, mostrar casos de emprendedores que empezaron con alguna idea o propuesta y que les está yendo muy bien, que **hay caminos para hacer en cualquier cosa que se propongan**”.



La jornada contó con más de 200 jóvenes, y fue un éxito. “Creo que les gustó mucho a los que asistieron. Estos encuentros tienen una dinámica particular, con charlas breves, y cerrarlo con la plantación de árboles es una manera hermosa de graficar todo lo que charlamos hoy. Es **dejar el lugar mejor que como lo encontramos**. El hecho de que el evento haya sido carbono neutro para mí estuvo muy bueno”, concluyó la especialista. □

## COOPERATIVISMO

El próximo Encuentro de Jóvenes será el 25 de agosto en la cooperativa Lehmann en Pilar, Santa Fe, con una visita a la planta, y el foco en el cooperativismo. Seguramente contará con una gran concurrencia, como siempre.

*El encuentro concluyó con la plantación de árboles, todo un mensaje para los jóvenes asistentes.*



# La raza Hereford anuncia sus exposiciones nacionales

*En Corrientes y Río Negro se dará cita la mejor genética de esta raza sin fronteras. Ambos encuentros se llevarán a cabo en el mes de septiembre próximo.*

**A** diferencia de otras razas que anualmente realizan su exposición nacional en distintas localidades fijas del país, la **Asociación Argentina Criadores de Hereford** lleva a cabo su exposición nacional de forma rotativa en diferentes zonas ganaderas de la Argentina, en las que hay importante presencia de genética Hereford, que por su amplia difusión es reconocida como "la raza sin fronteras".

Este año Hereford hará su **35ª Exposición Nacional en la Sociedad Rural de Curuzú Cuatiá, Corrientes, y la 10ª Exposición Nacional Patagónica en la Sociedad Rural de Choele Choel, Río Negro** -siempre se efectúa al sur del Río Colorado, territorio con el más amplio predominio Hereford de la Argentina-, en ambos casos en el marco de las muestras anuales organizadas por esas entidades ruralistas.

La exposición a realizarse **en el centro de Corrientes, que tendrá lugar del 1º al 4 de septiembre próximo**, coincidirá con la 100ª Exposición Ganadera de la citada sociedad rural, que este año cumple su 122º aniversario. Se celebrará con el valor agregado aportado por la Nacional Hereford, raza que desde hace años contribuye al crecimiento y la eficiencia productiva de las principales zonas ganaderas de la Mesopotamia.

## BIEN AL SUR

Por su parte, **la Nacional Hereford de la Patagonia se llevará a cabo los días 15 al 18 del mismo mes** en la mencionada localidad rionegrina, en el marco del certamen con el que generalmente se da inicio al calendario de exposiciones regionales, por lo que concentra el interés de los productores al exhibir los avances tecnológicos tanto referidos a la ganadería como a la agricultura.

Al tratarse de dos de las exposiciones de mayor jerarquía para la raza -juntamente con la de Otoño y Palermo-, en ambas se dan cita **las cabañas más importantes de Hereford**, que concurren para exhibir, competir y vender su mejor genética, motivo por el cual las prestigian por la calidad zootécnica de sus reproductores destinada al mejoramiento bovino de sus respectivas áreas de influencia.

La raza es precoz reproductivamente, de fácil parto, gran habilidad lechera y longeva. Posee buenas masas musculares, bien distribuidas, de donde salen los mejores cortes de gran valor y calidad.

Para mayor información sobre estos eventos Hereford o todo lo atinente a la raza, los interesados pueden ingresar en [www.hereford.org.ar](http://www.hereford.org.ar), o consultando por e-mail a [exposyremates@hereford.org.ar](mailto:exposyremates@hereford.org.ar). □



**Ambas muestras concentrarán las cabañas más importantes de Hereford, que concurren para exhibir, competir y vender sus reproductores.**



# La paleta fue la estrella de la receta ganadora

*Con una fórmula que fusionó sabores de la India y de nuestro país, un santafesino ganó el certamen de cocina organizado por la feria Caminos y Sabores y el IPCVA.*

**H**umberto Juan Lancillota, oriundo de la provincia de Santa Fe, fue el ganador del concurso “Pasión por la Carne Vacuna”, patrocinado por el IPCVA, que se realizó en el marco de la feria **Caminos y Sabores**. La propuesta consistió en crear una receta innovadora que utilice como ingrediente principal alguno de los siguientes **cortes de carne vacuna: matambre, bola de lomo y paleta**. En este caso, el ganador eligió la paleta “por ser versátil, ya que sirve para plancha, horno y guisados”. Y agregó: “La incorporé a la receta de Tikka Masala porque es algo exótico y me gusta, la comemos siempre en casa con pollo, pero esta vez la reversioné con carne, desafiando los patrones de la cocina india”, contó Lancillota al momento de ser consagrado.

Un jurado coordinado por el chef **Guillermo Vanucci** evaluó la creatividad al momento de presentar la receta, su originalidad para mostrarla en redes sociales y la incorporación de verduras y productos saludables en su preparación. El ganador recibió un kit completo de asador como regalo del IPCVA y otros obsequios de distintos productores de la feria y de la Secretaría de Turismo de Santa Fe.

“Estamos encantados con este espacio donde la carne vacuna es protagonista de nuestra comida diaria”, indicó **Juan José Grigera Naón**, presidente del IPCVA.

## MANOS A LA OBRA

Para preparar la **Carne Tikka Masala** necesitará los siguientes **ingredientes**:

- **1500 g de paleta cortada en cubos de 2cm x 2 cm.**
- 1 cebolla cortada doble ciselado (cubitos chicos)
- 2 dientes de ajo cortado en brunoise o picado chiquito
- 1/2 chile picante jalapeño o guindilla, cortado en brunoise
- 1 yogurt sin sabor
- 750 g de leche de coco o falsa leche de coco (200 g de coco rallado, 550 g de agua hirviendo y mixer)
- 1 lata de tomate (cubeteado)
- 25 g de garam masala (el autor lo elabora de modo casero con 16 especias tostadas y molidas, pero se puede comprar en dietéticas)
- Aceite de maní o el que tenga a mano, cantidad necesaria.

Si ya tiene todo lo necesario, el **procedimiento** es el siguiente:

1. Preparar la *mise en place*, todo cortado y una cacerola o wok. Colocar el aceite y calentar. Agregar ajo y luego cebolla y chile. Salar convenientemente.
2. Cuando se vea transparente la cebolla, agregar la carne. Mezclar y cuando la carne cambie de color sumar el tomate.
3. Incorporar el garam masala, la pimienta y mezclar.
4. Volcar la leche de coco y el yogurt. Mezclar y dejar reducir hasta la mitad. □



**El ganador del concurso, Humberto Lancillota, recibe uno de los premios de manos de Juan José Grigera Naón, presidente del IPCVA.**

Es clave manejar las cargas en otoño para sostener un adecuado score corporal en las vacas.



## PRODUCCIÓN

# Cómo fortalecer los rodeos y lograr vientres más fértiles

*Técnicos del INTA demostraron que con un buen manejo forrajero, nutricional, sanitario y reproductivo es posible incrementar la producción de terneros en las regiones ganaderas más importantes del país.*

Con el objeto de **aumentar el porcentaje de destete y obtener una mayor cantidad de terneros** por unidad de superficie, técnicos del INTA realizaron ensayos en la **EEA Cuenca del Salado**, provincia de Buenos Aires. Entre otros factores, **Sebastián López Valiente**, especialista en sistemas de producción ganadera, destaca la importancia del **ajuste de carga**. En este sentido, señaló que el **estado corporal de la vaca en el parto** es el mejor indicador para establecer si la carga que se está manteniendo es la adecuada. A eso hay que sumarle **un plan sanitario** acorde a la realidad de cada zona de producción.



Vale recordar que **el estado corporal óptimo para la vaca es de 3, en una escala de 1 a 5**. “Entrar

a la temporada de partos con un score corporal bajo condiciona el reinicio de la ciclicidad ovárica y por ende la próxima preñez. Dependiendo de las condiciones climáticas, podríamos perder puntos de preñez o en su defecto afectar su calidad”, expresó el especialista. Para esto, **es necesario manejar las cargas en otoño**. De este modo, se puede intervenir y disminuir los requerimientos de la vaca para que llegue al parto en mejor estado.

## CURSOS DE ACCIÓN

López Valiente señala que **la fecha del destete es una herramienta que se usa para disminuir los requerimientos del vientre**, de modo que pueda recuperarse con mayor tiempo antes de la temporada de parto. “Esta decisión afecta

directamente el peso de venta del ternero, pero nos permite entrar mejor al parto y poder **asegurar mayores porcentajes de preñez**", expresó.

Otro momento para intervenir en el rodeo y que no afecte el porcentaje de preñez es **previo a la temporada de servicio**; el tiempo de acción es menor y se debe actuar en más de una oportunidad incorporando insumos al sistema. "Muchas veces los productores saben que con primaveras buenas es posible revertir un bajo estado corporal, pero les puede costar un retraso en el tiempo de parto-concepción, reducir el número de terneros e incluso el kilaje de los mismos al momento del destete", indicó López Valiente.

En caso de que **no se pudiera llegar con un buen estado corporal al parto**, existen de todos modos herramientas para utilizar y estabilizar los porcentajes de preñez. "Dependiendo de la disponibilidad forrajera y el estado corporal de los vientres, podemos **recurrir a destetes precoces o hiperprecoces, destetes temporarios** (colocación de tabletas nasales que impiden el amantamiento de los terneros) o la **aplicación de tratamientos hormonales** para que las vacas reanuden su actividad ovárica", detalla el profesional, a la vez que advierte que para aplicarlas, se deberá conocer la situación particular de cada sistema.

## HAY QUE INTENTARLO

La expectativa final del INTA es **que el rodeo nacional pueda acercarse lo más posible a un ternero por vaca por año**. Aunque esta posibilidad parece lejana, López Valiente aseguró que para aumentar el índice de destete "el primer gran de-

safío es **lograr la mejor alimentación de la vaca durante todo el año**, acompañado con políticas que favorezcan la inversión y el riesgo que implican las mismas".

Para eso, es necesario **generar más forraje y complementarlo**. En algunos casos se trata de la implantación de nuevas pasturas, en otros de infraestructura, alambrados y aguadas para administrar mejor el forraje del campo natural, pasturas o verdesos. En este punto, es necesaria una **correcta evaluación de los recursos forrajeros** en función de los objetivos del sistema o las posibilidades productivas de cada zona.

Debido a la distribución territorial de la ganadería bovina en la Argentina, la generación de tecnologías debe responder a la gran diversidad de condiciones ambientales y socio-económicas propias de cada territorio. ▣

## FUNCIONA

Un ensayo realizado en la EEA INTA Cuenca del Salado sobre sistemas de cría demostró que con la implementación de cadenas de forrajes, un plan sanitario acorde, manejo de carga según estado corporal, disponibilidad forrajera y la utilización de la fecha de destete, **fue posible incrementar la carga en más del 50 % y elevar proporcionalmente la producción de terneros por hectárea**, manteniendo los índices reproductivos.



*La incorporación de tecnología en la cría bovina debe ir acompañada de prácticas de manejo superadoras.*

# El INTA desarrolló una vacuna contra la *Escherichia coli* en bovinos

*El Síndrome Urémico Hemolítico (SHU) es una enfermedad sistémica grave, que afecta principalmente a los niños menores de 5 años. Una nueva vacuna recombinante abre esperanzas en la lucha contra el patógeno que lo produce.*

La Argentina tiene una de las tasas de incidencia de SHU más altas del mundo, con aproximadamente 500 casos por año. Ahora, un equipo de investigadores de los **Institutos de Patobiología y de Biotecnología del INTA** desarrolló una **vacuna recombinante capaz de reducir la colonización de *Escherichia coli* enterohemorrágica (EHEC) en bovinos**, principal reservorio de la bacteria.

“EHEC es una bacteria intestinal que se elimina por materia fecal y, si bien está presente en otros animales, el portador principal es el bovino”, explicó **Daniel Vilte**, especialista del mencionado Instituto de Patobiología, que se dedica a epidemiología y desarrollo de vacunas junto con profesionales del Instituto de Biotecnología.

**Dadas las características de la enfermedad, el ganado bovino es una de las principales fuentes de infección para los humanos.** Vale subrayar que esta dolencia se transmite por los alimentos, el agua y de persona a persona a través de las manos, también por el contacto directo con animales y su materia fecal, y por medio de aguas recreacionales. En este sentido, Vilte indica que **la vacunación del ganado bovino reduciría la excreción bacteriana disminuyendo así la contaminación de la carne bovina y otros alimentos.**

## EFECTIVIDAD PROBADA

La vacuna está constituida por proteínas recombinantes que **reducen la carga bacterial en los vacunados**, con una muy buena reacción inmune. “Buscamos utilizar generar una respuesta inmune de anticuerpos que pueda bloquear la unión del patógeno al tracto gastrointestinal y de ese modo inhibir o disminuir la colonización”.

La vacunación se ensayó en forma experimental en terneros, en un box de bioseguridad. Finalmente se realizó un desafío con una cantidad conocida del patógeno vía oral para medir cómo variaba la colonización entre los animales. “Pudimos observar **diferencias significativas, tanto en el nivel de excreción del patógeno, como en la duración de la misma entre los grupos vacunados y de control, siendo menor en los animales vacunados**”, explicó Vilte.

De acuerdo con Vilte, “se trata de un hallazgo sumamente importante, porque **la Argentina es uno de los países del mundo con mayor incidencia de la enfermedad** y además este desarrollo podría en alguna medida favorecer la exportación de carne vacuna, ya que algunos mercados detectan la presencia de serotipos portadores de toxinas Shiga para el ingreso de la mercadería”. Importante para la sustentabilidad del negocio. ▣



La vacuna está constituida por proteínas recombinantes que reducen la carga bacterial en los vacunados, con una muy buena reacción inmune

# Puesta al día

## NUEVA PÁGINA CARNE ARGENTINA

El IPCVA lanzó la nueva página [www.carneargentina.org.ar](http://www.carneargentina.org.ar) con un diseño moderno y adaptado a los distintos tipos de conectividad. En la flamante web, que es absolutamente *responsive* –es decir que se puede navegar perfectamente desde cualquier tipo de dispositivo- se presentan **las mejores recetas con carne vacuna argentina**, divididas en categorías (económicas, gourmet, para las fiestas, rápidas y fáciles), acompañadas por tips, consejos y videos. También está disponible el **nomenclador con todos los cortes vacunos** y distintos apartados específicos, como “carne y salud” y “carne sustentable”. La nueva propuesta comunicacional presenta encuestas online, novedades y mucha información sobre la mejor carne del mundo.



## CUENTA REGRESIVA PARA LA SIAL PARÍS

Después de dos años de pandemia, **la carne argentina se prepara para un gran desembarco en la Sial París 2022**, una de las ferias más importantes del mundo junto con Anuga (Alemania). En esta ocasión, el **Instituto de Promoción de la Carne Vacuna Argentina (IPCVA)** desarrollará un imponente **Pabellón Argentine Beef** sobre 950 metros cuadrados para la participación de **31 empresas exportadoras**. La feria se llevará a cabo entre el 15 y el 19 de octubre en la capital francesa.



## COMPULSA TÉCNICA

Como resultado del llamado a la **IX Compulsa Técnica para Proyectos de Investigación**, el IPCVA recibió 36 nuevos proyectos de grupos de investigación de todo el país. La evaluación de las presentaciones será efectuada por una comisión integrada por miembros de la Comisión de Evaluación de Proyectos y del Consejo de Representantes del IPCVA. El **proceso de evaluación** se realizará en las próximas semanas teniendo en cuenta los siguientes criterios: temática, originalidad de la propuesta, antecedentes del equipo investigador, adecuación de la metodología y del plan de trabajo a los objetivos, adecuación y capacidad de los grupos de investigación para la realización de las actividades, y adecuación del plan presupuestario a las propuestas. Esta nueva edición de la compulsa busca abordar con rigor científico y excelencia académica las siguientes **temáticas**: sostenibilidad de la cadena; innovación tecnológica en sistemas ganaderos; innovación y valor agregado en la industria frigorífica; mejoramiento de la calidad de carne; bienestar animal; beneficios nutricionales del consumo de carne vacuna; carne vacuna saludable; comercialización y transporte de hacienda y productos cárnicos; big data; blockchain y bonos de carbono en la cadena, así como competitividad de la industria cárnica en el mercado internacional.





La imagen de un producto y la reputación del sector que lo genera son fundamentales para convencer al consumidor de que lo compre y lo recomiende.

## CONSUMO 3.0

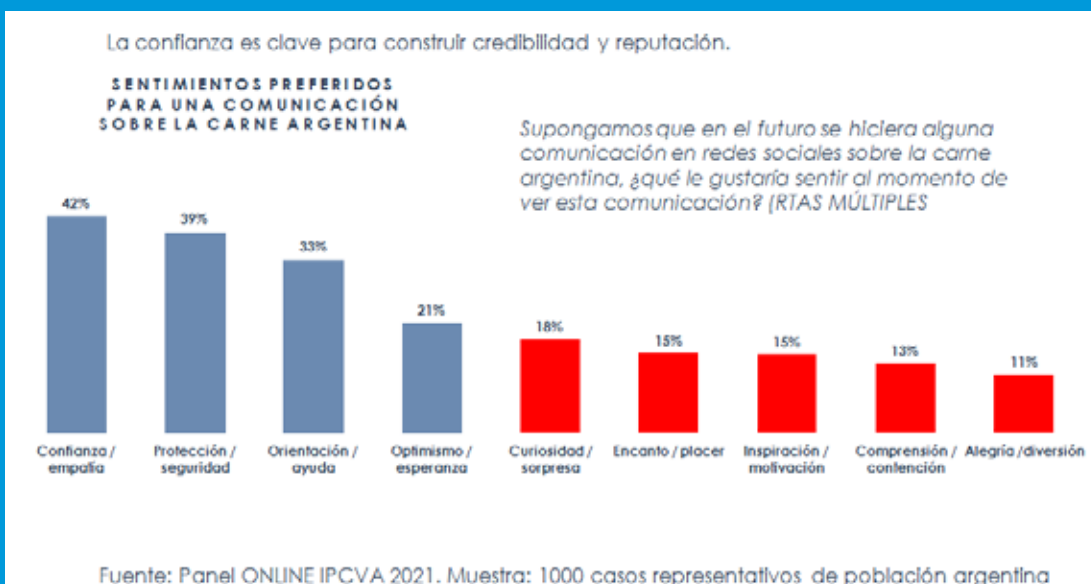
# ¿Qué puede hacer el marketing para poner en valor la imagen de la carne vacuna?

*Todos los integrantes de la cadena tienen mucho trabajo por realizar en relación a la percepción del gran público respecto de este emblemático producto. Sus reconocidas virtudes juegan a favor de esta tarea.*

Los ganaderos, los frigoríficos, y por qué no los carniceros que están más en contacto con la gente, tienen ante sí un enorme desafío con la **imagen de la carne vacuna**, que nunca tuvo paz en la Argentina debido a que siempre ha sido escrutada con una **mirada política y económica** en el país del asado. Más allá de esta consideración, el viento en contra que corre por las redes sociales golpea con fuerza y excesiva crueldad la imagen del producto por estos días.

Según surge del **Monitor de Consumo de Carnes del IPCVA**, que se basa en una encuesta realizada a un panel online con 1000 muestras representativas de toda la población argentina, **un 60 % de sus habitantes opina que la imagen de la carne se está deteriorando**, mientras que 4 de cada 10 personas consultadas piensan lo contrario.

Cuando se indaga sobre los **motivos por los cuales la carne pierde terreno en la consideración general**, surgen diferentes puntos de vista. En primer lugar, un 18 % de la población hace referencia a las **recomendaciones de los profesionales de la salud** de ir reduciendo o directamente abandonar su consumo. Luego se le otorga incidencia a los cuestionamientos que emergen de las redes sociales (10 %) y la **“mala prensa”** de los medios de comunicación tradicionales (10 %), la **comunicación ineficiente** del propio sector cárnico (8 %), **iniciativas gubernamentales** promoviendo el menor consumo de carne vacuna (5 %), mala imagen de la carne en los **ámbitos educativos** (4 %) y comentarios negativos de **amigos y familiares** (4 %) que pesan en la decisión final. Como se observa, se trata de una combinación de varios factores.



## CÓMO NOS VEN

La **imagen de un producto y la reputación del sector que lo genera** son fundamentales para convencer al consumidor de que lo compre y lo recomiende. En nuestro país un 83 % de la población reconoce que no suelen aconsejar a amigos y conocidos aumentar el consumo de carne vacuna. Por el contrario, es mayor y está en crecimiento el **boca a boca negativo de la militancia vegana, ambientalista o antiespecista**, que recomienda y sugiere abandonar el consumo de carne.

Todas estas cuestiones contribuyen a explicar la **menor demanda del producto** entre aquellos que poseen una dieta omnívora y siguen comiendo de todo. Así, mientras un 31 % de estas personas está reduciendo el consumo por motivos estrictamente económicos, un 22 % lo hace tanto por razones económicas como no económicas y un 14 % lo hace por motivos no económicos. En tanto, un 34 % manifiesta que no está reduciendo el consumo.

Ante este escenario, el marketing de la carne vacuna enfrenta el reto de **construir confianza con una postura empática hacia la gente**. Debe darle certezas de protección y seguridad del producto que está consumiendo y derribar el mito de que la ingesta de alimentos de origen animal tiene relación con posibles nuevas pandemias. En el mismo sentido, la promoción debe **orientar a las personas, y sobre todo a los más jóvenes**, en períodos de tanta confusión, inspirarla y motivarla en función de sus diferentes estilos de vida, valores, ideales y principios (**ver figura**). La comunicación de la carne debe ir por detrás de

estos grandes objetivos o pasará desapercibida o desprestigiada en medio de una catarata de sobreinformación a la que nos vemos expuestos día a día.

## A LAS COSAS

Hoy se habla en el marketing de la era de las marcas morales. Alude a que no hay que tratar de hacer menos mal, sino de hacer el bien. **Las palabras deben traducirse inequívocamente en hechos concretos**. Los ganaderos, los frigoríficos y los carniceros tienen ante sí un enorme desafío con la imagen de la carne vacuna. Lo importante es tener en claro que **la carne argentina es un producto tan auténtico como natural y eso debe aprovecharse en este contexto**. □

*Autores: Ing. Agr. M. Sc. Adrián Bifaretti, Jefe Departamento de Promoción Interna IPCVA y Lic. Eugenia Brusca, Asistente Departamento de Promoción Interna IPCVA*

## A FAVOR

Los **estudios de mercado** sirven para llegar con el mensaje adecuado al imaginario de cada persona. El hecho de promocionar un alimento fresco, sin ingredientes artificiales, saludable y alejado de procesos industriales de multiprocesado son puntos a favor.

# LA MEJOR CARNE DEL MUNDO

Encontrá las mejores recetas en [www.carneargentina.org.ar](http://www.carneargentina.org.ar)

